

XI JORNADAS DE INVESTIGACIÓN y IV POSGRADO, TERCERAS ON LINE
VI JORNADAS DE EXTENSIÓN, SEGUNDAS ON LINE
FACULTAD DE ODONTOLOGÍA
UNIVERSIDAD NACIONAL DE CUYO
Ciclo Lectivo 2015-16-17.

TRABAJOS DE INVESTIGACIÓN en Desarrollo

Estudio descriptivo del estado de salud bucal de niños con discapacidad que concurren a la Facultad de Odontología de la Universidad Nacional de Cuyo

- AUTOR/ES: DI NASSO, P., LOPRESTI, W., HELLWIG, G., BORJAS, MI.
- *Cátedra Clínica del Paciente Discapacitado, FO, UNCuyo*

- **Introducción y objetivos:**

El propósito de esta investigación es describir el estado de salud de estructuras buco maxilo faciales como son específicamente, labios, lengua, etc, en cuanto a estructuras anatómicas y por otra parte la funcionalidad de glándulas salivales, tono muscular de las estructuras mencionadas, posturas, etc. y que en definitiva influyen directa o indirectamente sobre las funciones estomatognáticas

Generalmente los niños discapacitados con déficit neuromotor, retraso madurativo, prematurez, etc. respiran por la boca, los dientes secos están más expuestos a las caries, la gingiva se inflama, el crecimiento de los maxilares es patológico y los dientes erupcionan en malposición la lengua adopta posiciones anómalas, el control de la saliva es pobre, etc.

Objetivo general: Identificar la presencia de patologías bucomaxilofaciales en niños con discapacidad genética, sensorial y motora.

Objetivos específicos:

Estimar la presencia de alteraciones del tono muscular en niños que asisten al Centro de atención odontológica al Discapacitado

Determinar presencia de trastornos de salivación en niños con discapacidad genética, sensorial y motriz.

Establecer la distribución de las alteraciones encontradas en dicha población de acuerdo a la discapacidad que corresponda (genéticos, sensoriales, motores).

- **Materiales y métodos:**

Hipótesis de Trabajo: Los niños de 1 a 6 años con discapacidad como parálisis cerebral, trastornos sensoriales, o genéticos presentan alteraciones bucomaxilofaciales estructurales anatómicas y funcionales resultantes de la misma discapacidad.

Se realizará una Investigación epidemiológica, descriptiva, transversal con el propósito evaluar el estado de las estructuras orofaciales de los niños con discapacidad que concurren al Centro Odontológico para el Bebé Especial. Previo consentimiento informado, se realizará una entrevista estructurada (Instrumento: Historia Clínica) con la madre o acompañante. Mediante una tabla de búsqueda se recopilarán datos sobre algunas variables orofaciales (lengua, labios, salivación y tono motor).

Universo, Población y muestra: La selección de pacientes se realiza a partir de la población de pacientes con discapacidad que concurren por demanda espontánea al Centro Odontológico para el Bebé Especial, Facultad de Odontología de la Universidad Nacional de Cuyo. Es homogénea y constituida por niños con discapacidad de 1 a 6 años de nacidos acompañados por sus cuidadores directos: padres o maestros en el caso de pacientes institucionalizados, de sexo masculino o femenino con discapacidad genética, sensorial o motora.

- **Resultados:**

Hasta el momento, la muestra tiene un tamaño de 36 pacientes lactantes y niños con discapacidad hasta 6 años que concurren por demanda espontánea a la Facultad de Odontología de la UNCuyo.

En general fueron con sus padres y/o cuidadores. Al 100% de los acompañantes se les proporcionó promoción de la salud bucal: información acerca de las posibles patologías prevalentes en la discapacidad de sus niños, asesoramientos en la alimentación, erupción dentaria, traumatismos dentarios, biofilm, etc.

A todos los niños se les realizó Historia clínica, con especial búsqueda de información acerca del nacimiento, antecedentes de patologías orofaciales y consultas previas.

Todas las familias fueron orientadas en prevención odontológicas, hábitos bucales favorables, tipos de cepillos, pertinencia o no del uso de pastas dentales, enjuagatorios, etc.

Todas las familias fueron informadas acerca del uso de los datos obtenidos con fines pedagógicos y/o didácticos y el objetivos de reunir información para describir el estado de salud bucal de niños con discapacidad en general. Para ello se utilizó el consentimiento informado que se usa de rutina en la institución.

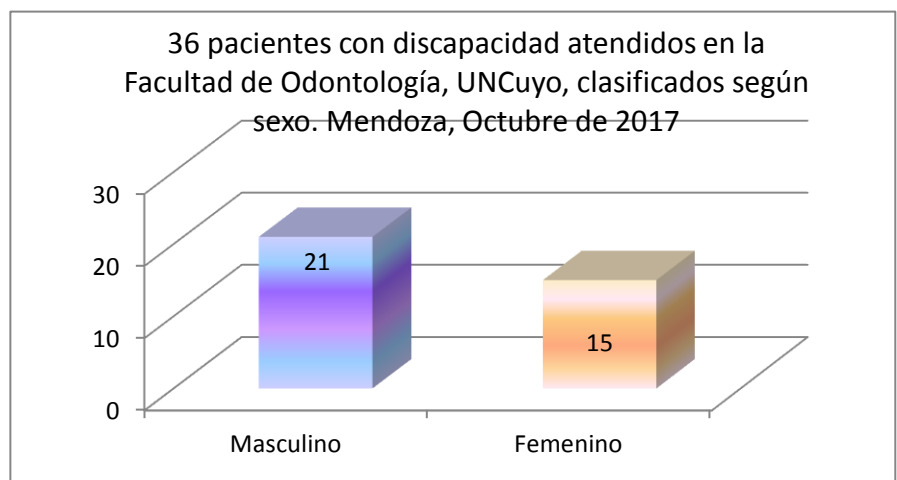
Los datos fueron sometidos a un análisis simple, que se ilustra seguidamente a través de tablas y gráficos. Hasta el momento no se han realizado inferencias ni conclusiones previas.

Se pretende ampliar la muestra con niños de 6 años, con el propósito de aumentar el tamaño de la misma y evaluar la presencia de elementos permanentes. Generalmente las familias de niños con discapacidad en estos primeros años, están resolviendo su dinámica interna de adaptación con el diagnóstico sistémico, la incorporación de otras disciplinas, interconsultas, etc. lo que produce una tardía consulta odontológica.

(1)

36 pacientes con discapacidad atendidos en la Facultad de Odontología, UNCuyo, clasificados según sexo. Mendoza, Octubre de 2017

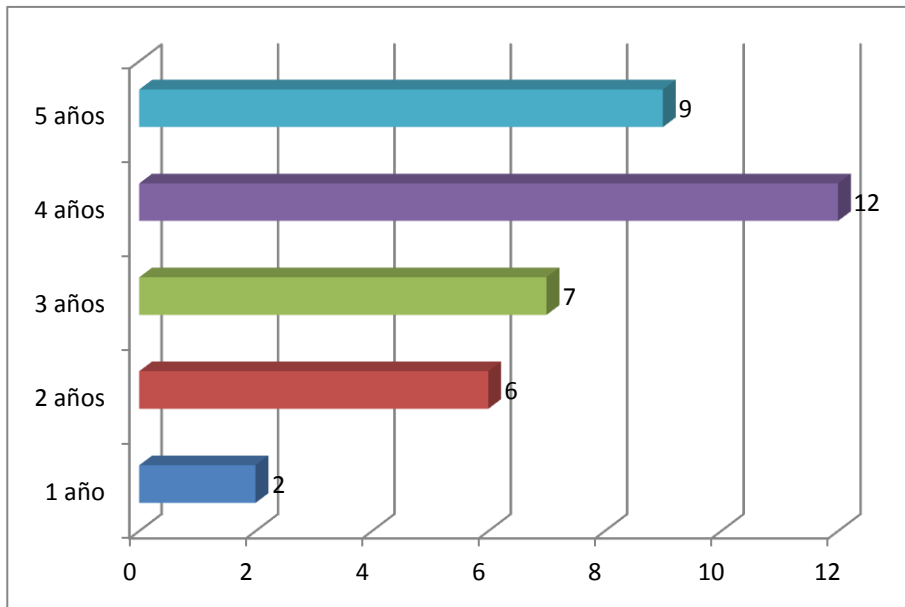
Sexo	Pacientes
Masculino	21
Femenino	15
Total	36



(2)

36 pacientes con discapacidad atendidos en la Facultad de Odontología, UNCuyo, clasificados según edad. Mendoza, Octubre de 2017

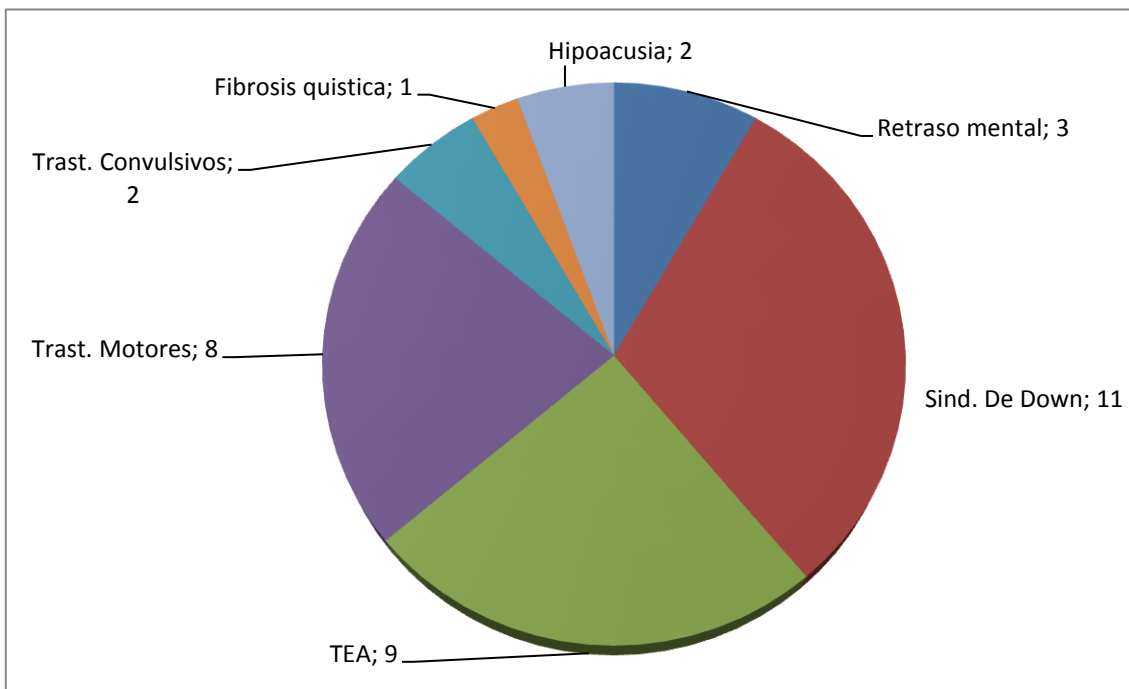
Edad	Pacientes
1 año	2
2 años	6
3 años	7
4 años	12
5 años	9
Total	36



(3)

36 pacientes con discapacidad atendidos en la Facultad de Odontología, UNCuyo, clasificados según de discapacidad. Mendoza, Octubre de 2017.

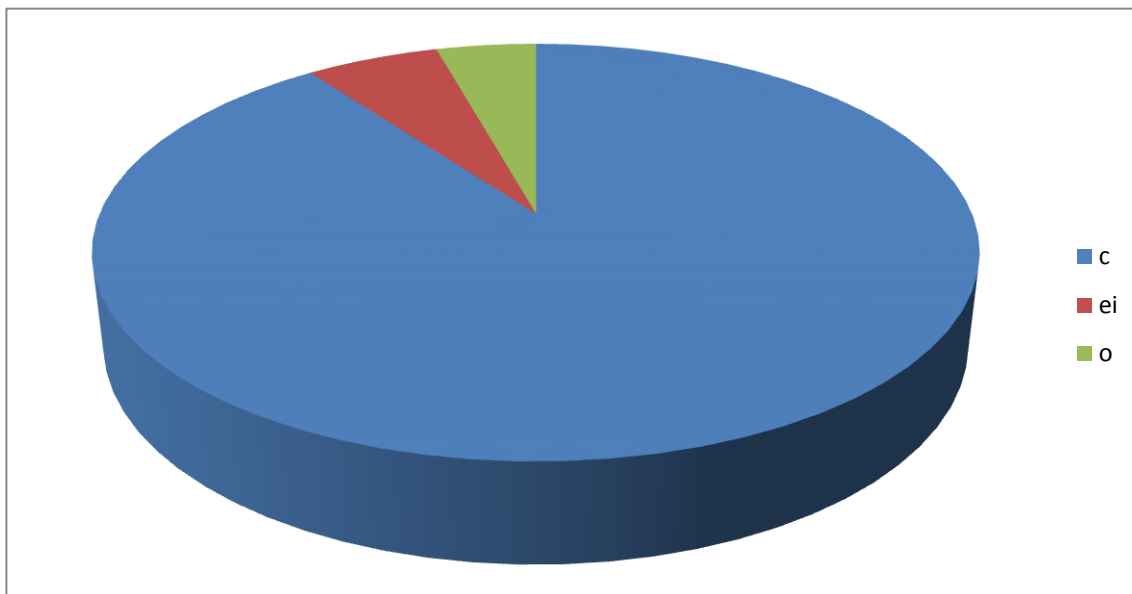
Discapacidad	Pacientes
Retraso mental	3
Sind. De Down	11
TEA	9
Trast. Motores	8
Trast. Convulsivos	2
Fibrosis quística	1
Hipoacusia	2
Total	36



(4)

36 pacientes con discapacidad atendidos en la Facultad de Odontología, UNCuyo, clasificados según Índice ceod. Mendoza, Octubre de 2017.

c	ei	o	ceod total	Total temporarios
124	8	6	138	636



- **Conclusiones:**

Las conclusiones preliminares se refieren a una descripción de los datos obtenidos hasta el momento en tanto que se trata de un Proyecto en desarrollo.

En la muestra se percibe un aumento mayor de niños con discapacidad de sexo masculino que representa un dato normalmente encontrado en otros trabajos.

Entre las edades más frecuentes son los niños de 4 años. Podría inferirse que la consulta aumenta en esta edad debido a que estaría resuelto el diagnóstico sistémico y permitiría a la familia una consulta dental, por otra parte y como aumenta la presencia de alteraciones en la cronología eruptiva podría postergarse debido a la ausencia de elementos dentarios temporales.

Es el Síndrome de Down, la discapacidad más frecuente en la muestra estudiada.

Así mismo, y ante la aplicación de Indicador ceod, se observa que la presencia de caries a edades tempranas en niños con discapacidad es evidente.

- **Bibliografía:**

Mogollón Pocaterra, J., Navas Perozo, R., Rojas-Morales, T., Alvarez, C., *Condiciones de salud-enfermedad bucal de niños y adolescentes con síndrome de Down. Salud bucal en niños con síndrome de Down*, Universidad del Zulia. Facultad de Odontología. Instituto de Investigaciones. Área de Epidemiología y práctica odontológica, Venezuela, 2008

MORALES Chávez, M C., *Patologías bucodentales y alteraciones asociadas prevalentes en una población con parálisis cerebral infantil*, Volumen 46 N°1, Valencia, España, 2008

Morinushi T, Lopatin D, Nakao R, Kinjyo SA. Comparison of the gingival health of children with Down syndrome to healthy children residing in an institution. *Spec Care Dentist*. 2006.