

Estudio de la población asistida en la carrera de especialización en endodoncia FO UNCuyo. Mendoza.

Autores: PEÑA, GR*, BARRERA BORIO, M, RODRÍGUEZ, A*, REYES, MG, GONZALEZ, J, ANSELMÍ, A*

Universidad Nacional de Cuyo. Facultad de Odontología. Cátedra de Endodoncia I y II.

* Docentes de la Carrera de Especialización en Endodoncia de la FO UNCuyo

PROYECTO Subsidiado por SeCTyP Facultad de Odontología, UNCuyo.

INTRODUCCIÓN

La epidemiología es la disciplina científica que estudia la distribución, frecuencia, determinantes, relaciones, predicciones y control de los factores relacionados con la salud y la enfermedad en las poblaciones humanas. Utiliza métodos y principios para el estudio de la salud y la enfermedad en poblaciones humanas definidas. En epidemiología existen estudios y descripciones en la salud y enfermedades que ocurren en una población determinada, teniendo en cuenta una serie de "Patrones de la enfermedad": el tiempo en el que aparece, que es más frecuente, el lugar en donde aparece la enfermedad, y aquellas personas con más probabilidades de sufrirla. Esta información debe ser inherente al paciente y sus problemas, a procedimientos adecuados para su cuidado, sus ventajas y limitaciones [1]. Esta información es el resultado final del proceso de datos y ayuda en la toma de decisiones. Estas decisiones se basan en datos y en el conocimiento clínico. Los datos varían de persona a persona, mientras que el conocimiento clínico se aplica a ellos. Los registros de salud son esenciales cuando se necesita reunir información de un paciente en particular [2]. El diagnóstico es la determinación de la naturaleza de una condición de salud o enfermedad, a través de una cuidadosa investigación de la historia, los signos y síntomas [3]. El conocimiento sobre la distribución de las enfermedades en las poblaciones resulta complementemente necesaria para el conocimiento de los factores etiológicos, sintomatología, tratamiento adecuado y pronóstico. Los datos epidemiológicos deben constituir una parte integral de la actual evaluación de conceptos para el tratamiento adecuado, aplicación de recursos y la planificación de la educación dentro de la odontología. Por lo tanto, resulta útil revelar la epidemiología en endodoncia [4]. *Objetivo general: Revelar los datos obtenidos de la historia clínica diseñada para la atención de los pacientes que fueron tratados en la Carrera de Especialización en Endodoncia. FO UNCuyo período 2016-2017.*

MATERIALES Y MÉTODOS

Se realizó un estudio descriptivo transversal de distribución de frecuencias prospectivo en la población que fue atendida en la Carrera de Especialización en Endodoncia, FO UNCuyo, en 2017. El universo de estudio estaba constituido por todos los pacientes, mayores de edad, que ingresaron durante ese período, de ellos se seleccionaron todos los pacientes que hayan tenido como indicación la realización de algún tratamiento pulporadicular y que contaran en su historia clínica, con los datos necesarios para recoger las variables objeto de estudio, y su correspondiente consentimiento informado firmado, diseñado para este estudio y aprobado por el Comité de Bioética de esta institución. Para el análisis se tomaron en cuenta las siguientes variables: edad, sexo, localidad donde reside, diente afectado, patología presente. Según la edad se los subdividió en diferentes grupos etarios: Grupo 1 entre 18 a 29 años de edad, Grupo 2 entre 30 y 39 años de edad, Grupo 3 entre 40 y 49 años de edad, Grupo 4 entre 50 y 59 años de edad y Grupo 5 \leq a 60 años de edad. Según la patología que presentaba se los subdividió en: procesos inflamatorios pulpares reversibles, procesos inflamatorios

pulpaes irreversibles, necrosis sin presencia de periodontitis periapical crónica, necrosis con presencia de periodontitis periapical crónica, reabsorciones, traumatismos, patologías endoperiodontales, fracaso del tratamiento de conducto previo (retratamiento). Los datos recolectados se registraron en una planilla diseñada para este estudio y se procedió a su análisis estadístico.

RESULTADOS

Fueron atendidos 542 pacientes en la carrera de Especialización en Endodoncia durante el período 2017, de ellos el mayor porcentaje lo constituyeron mujeres con un 66.05%. El grupo comprendido entre 18 y 29 años de edad fue el que más prevaleció en la atención (Imagen 1). La localidad de donde más concurrían los pacientes fue del departamento de Guaymallén (32,28%) seguido por Ciudad (16.92%), Las Heras (14.02). Godoy Cruz (13.65%) y Maipú (12.16%) (Imagen 2). El elemento dentario que más fue tratado fue el primer molar inferior derecho (10,7%) (Imagen 3). Con respecto al diagnóstico de la patología que presentaba, el mayor porcentaje lo constituyó el de pulpitis irreversible (33,21%) seguido de fracaso del tratamiento endodóntico primario (retratamiento) (23,4%) (Imagen 4).

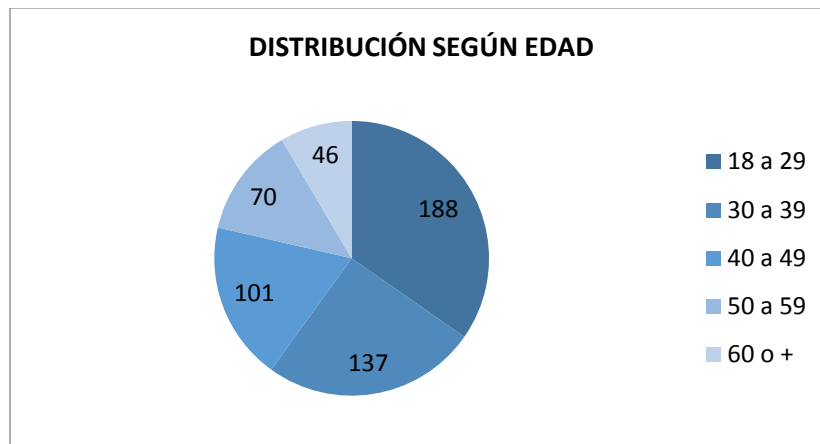


Imagen 1

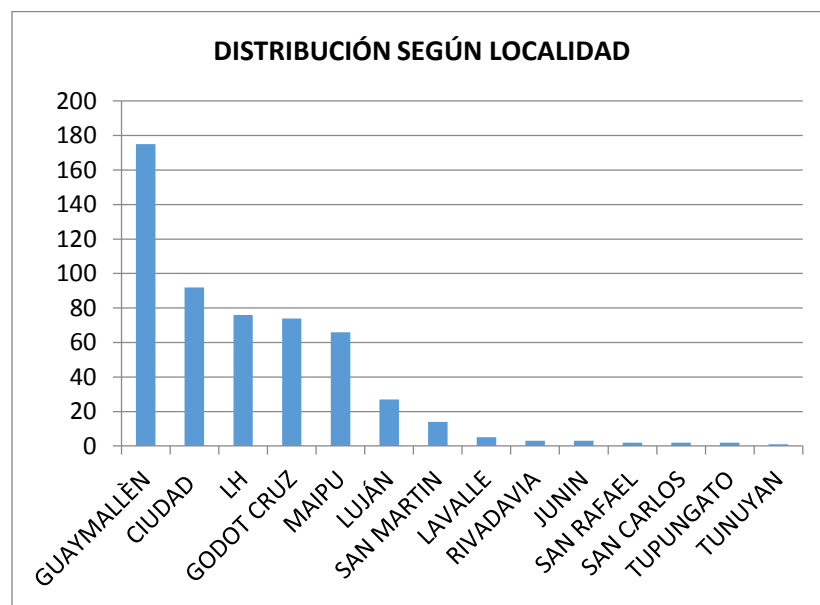


Imagen 2

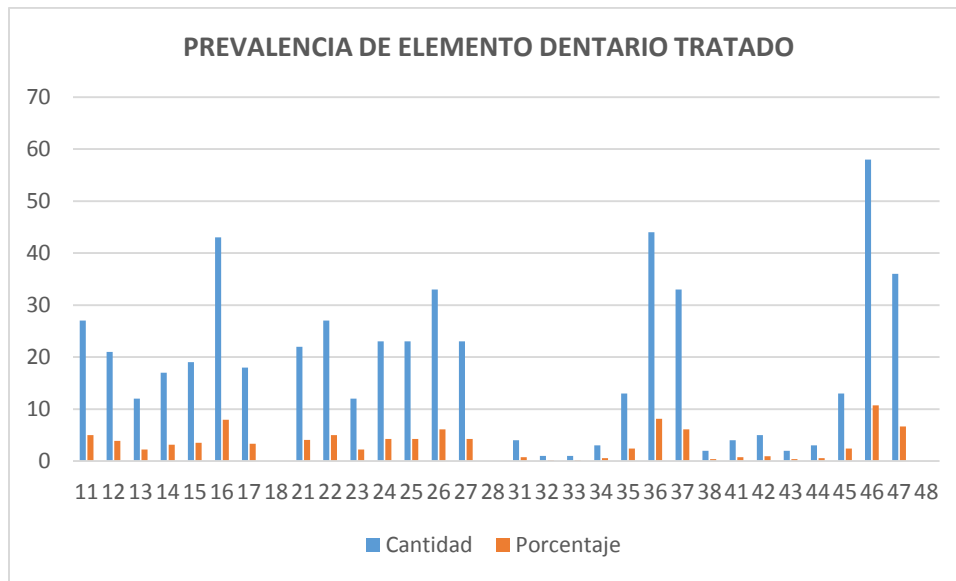


Imagen 3

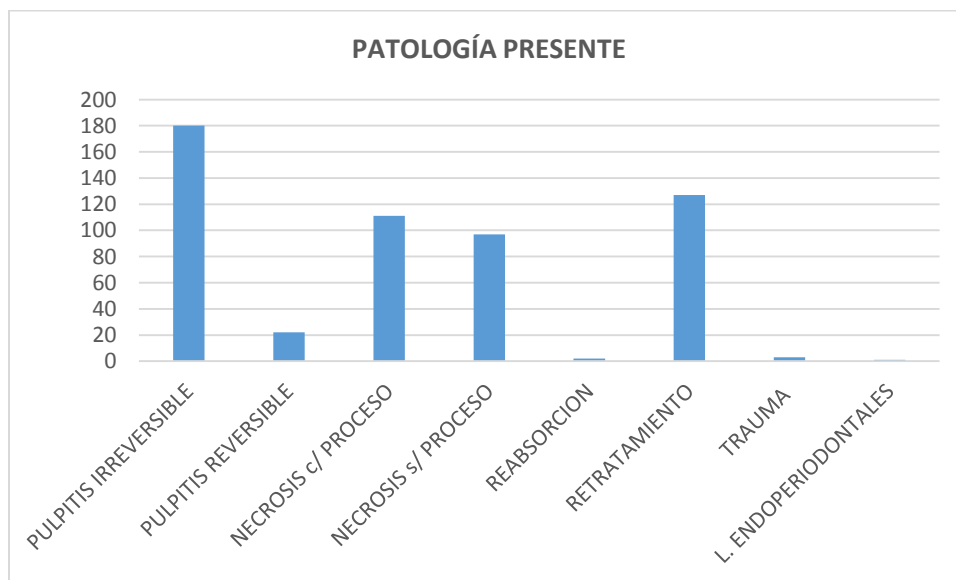


Imagen 4

CONCLUSIONES

1. De los pacientes que ingresaron para ser atendidos en la carrera de especialidad en endodoncia, el mayor porcentaje lo constituyeron mujeres.
2. El grupo etario más atendido fue el comprendido entre 18 y 29 años de edad, lo que supone que personas jóvenes presentan muchos problemas dentarios por lo que deberían profundizarse las políticas de educación para la salud bucal para ese rango etario.
3. Los habitantes de los departamentos más cercanos al centro Universitario son los que mayormente acuden para la atención odontológica.
4. Como se ha demostrado en varias investigaciones y en este estudio también, las piezas dentarias que más se tratan son los primeros molares inferiores debido a que su presencia en boca es más temprana.

5. *El principal diagnóstico clínico lo constituyeron las pulpitis irreversibles seguido por los elementos que requerían un retratamiento endodóntico, esto nos lleva a pensar que gran parte de los tratamientos primarios que se realizan no cumplen con los estándares aceptables.*

BIBLIOGRAFÍA

- [1] Wallace, S. (1994). "The Computerized Patient Record". Byte. 5 (5) : 67 - 75.
- [2] Shortliffe E; Perrault L et al. (1990). Medical Informatics. Wokingham: Addison Wesley. pp 41-75.
- [3] Cohen S, Burns R (1999) Vías de la pulpa. Ed. Harcourt, 7º ed; pp 1-19. España.
- [4] Racciatti G, Siragusa M (2003). Tecnología Multimedia en el Registro de la Historia Clínica. Propuesta de un Modelo de Aplicación Endodóntica. Evaluado y acreditado por la Secretaría de Ciencia y Tecnología de la Universidad Nacional de Rosario. Resolución Nº 291/01 CS.